

centro de artes escénicas  
en níjar

[2006] PRIMER PREMIO EN CONCURSO

rambla de las eras  
níjar (almería)

ARQUITECTOS:  
José Morales  
Sara de Giles  
Juan González Mariscal

COLABORADORES:  
Aparejadores: Reyes López  
Martín, Gabriel Flores  
Instalaciones: Acuilí,  
Amoenitas, Di Marq  
Estructuras: Francisco  
Duarte (arquitecto)  
Equipamiento escénico:  
Chemtro

Empresa Constructora:  
Garasa S.A.

PROMOTOR:  
Dirección General de  
Fomento y Promoción  
Cultural de la Consejería  
de Cultura de la Junta de  
Andalucía, Diputación  
Provincial de Almería y  
Ayuntamiento de Níjar.

FOTÓGRAFO:  
Fernando Alda



El solar se sitúa en una antigua zona de huertas en bancadas, apenas visibles desde la calle.

El pueblo ha ido colonizando estas huertas, pero el aspecto de la calle sigue siendo el mismo. Sobre una de ellas se instalará el nuevo Centro de Artes Escénicas. Esta característica urbana, la fuerza del paisaje y la topografía deciden en gran medida los trazos generales de nuestro proyecto. Capturar parte del paisaje de bancadas, limitar la altura del proyecto hacia la calle principal por donde se realizará el acceso del público, marcan igualmente otras pautas de la idea general.

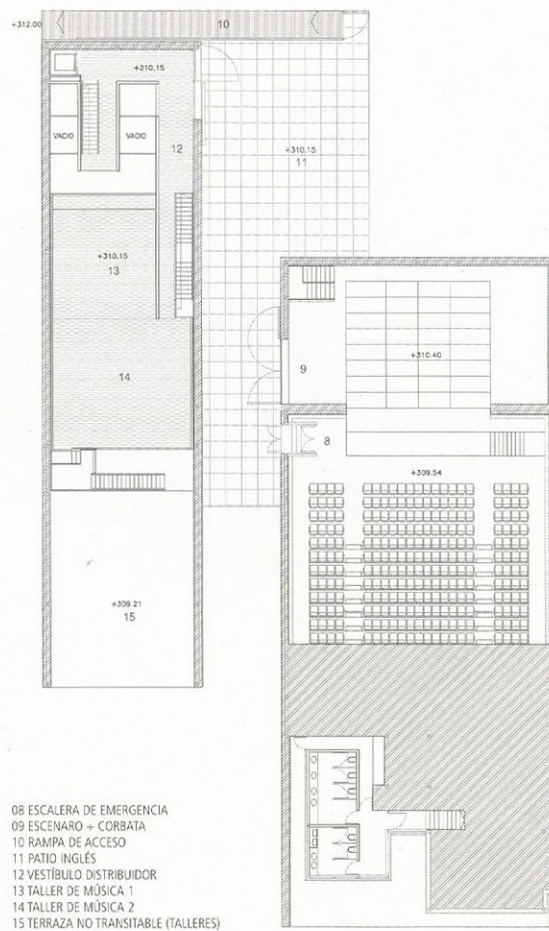
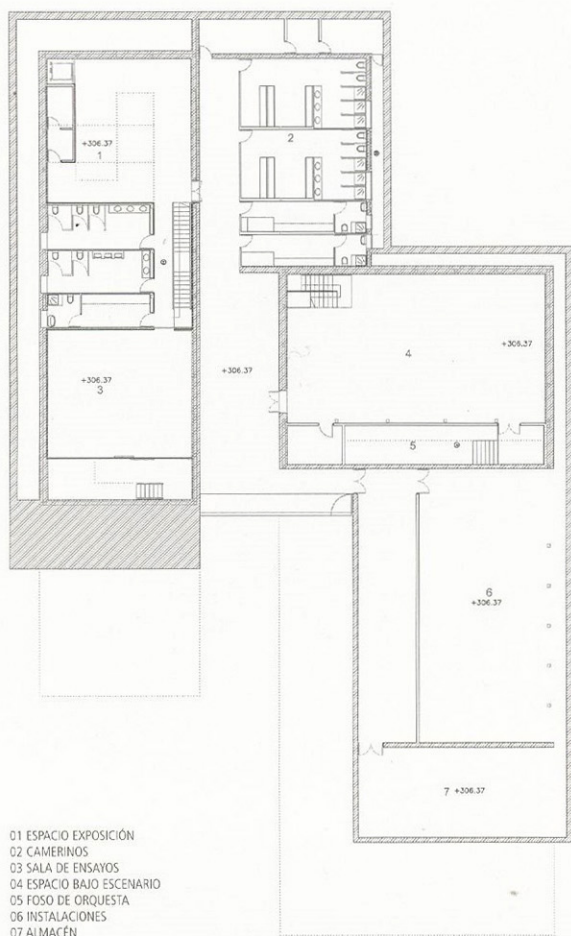
Debe proyectarse un pabellón de exposiciones, un teatro con una utilización adecuada y versátil, unos talleres de música y salas de ensayo. Esta diferenciación funcional la agrupamos en dos piezas, que se conectan en la cota más profunda del terreno, con la intención de que los edificios afloren frente al barranco de forma aislada, definidos por la actividad que cada uno debe contener.

Estos dos objetos dejan alrededor de sí unos patios fosos que liberan al edificio del suelo, por el que asoma el terreno natural fijado con gaviones. El lugar que envuelven las dos piezas construidas pertenece a los niños, donde un teatro de guiñol los acoge. Pretendemos que la envoltura de la construcción, con paneles ligeros de chapa perforada y estirada de aluminio, acentúe la idea de elementos superpuestos, dirigiendo sus vistas al lejano Cabo de Gata.

Nos interesa perseguir el concepto de espacio único en el interior de cada volumen construido. Esto se ha llevado a cabo considerándolos como elementos tubulares, homogéneos en toda su generatriz, de tal manera que en su interior se insertan diversos paquetes funcionales, dejando un hueco continuo que se abre camino a través de estas cajas de color.

La cáscara tubular, con su materialidad, pretende proteger el espacio hueco interior frente al agresivo clima. Los paquetes interiores que definen alegres espacios lúdicos de música, teatro, foyer, cafetería, se mueven y muestran ajenos al fuerte sol almeriense, a través de las aperturas a las que nosotros denominamos "bocas", que coinciden con la sección

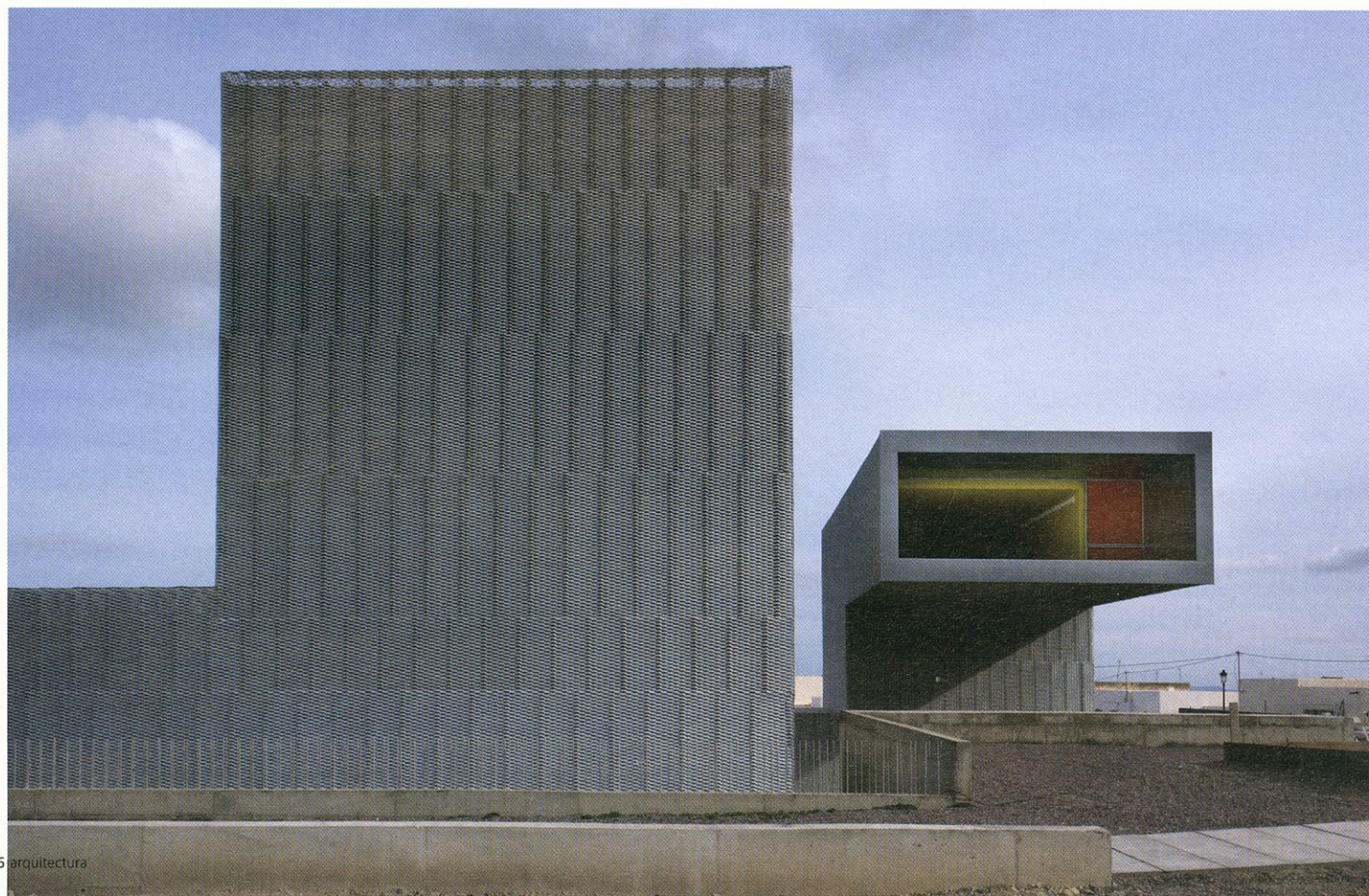
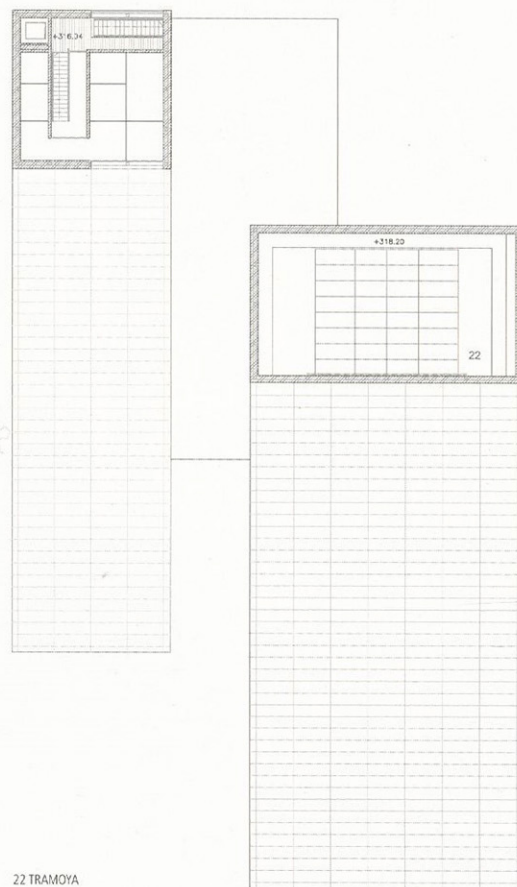
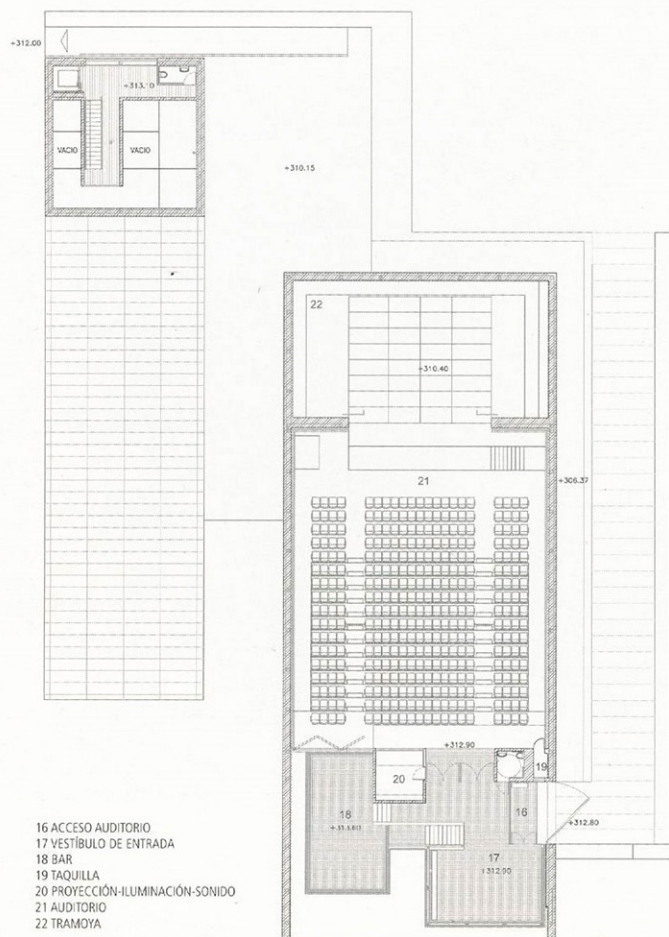




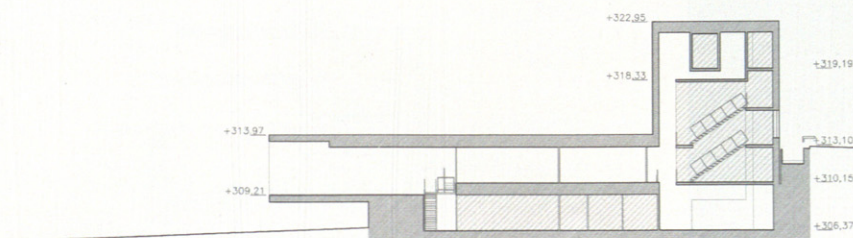
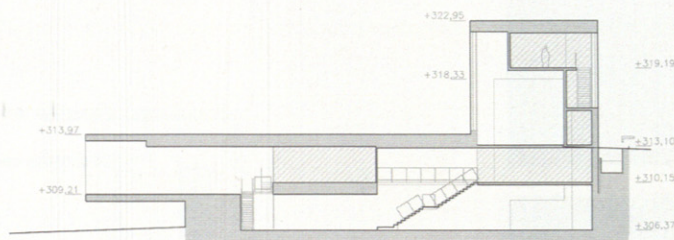
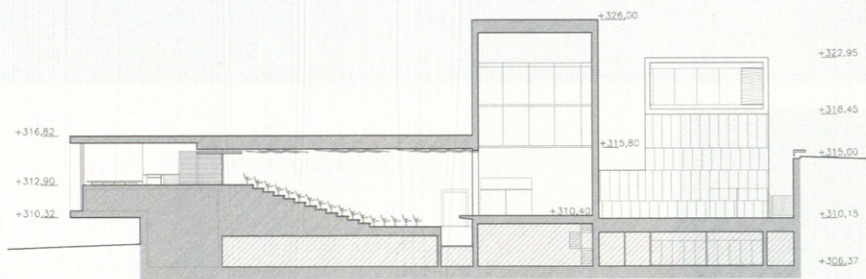
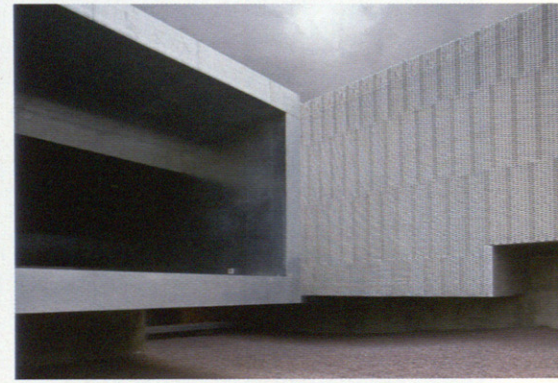
PLANTA SEMISÓTANO Y BAJA.  
EN LA PÁGINA SIGUIENTE, PLANTAS PRIMERA Y SEGUNDA.









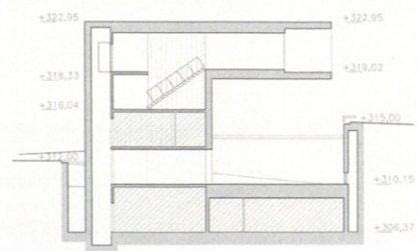
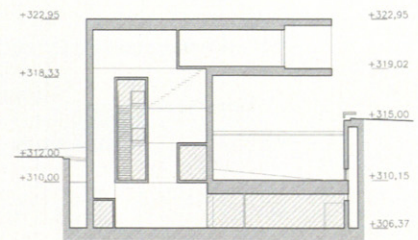
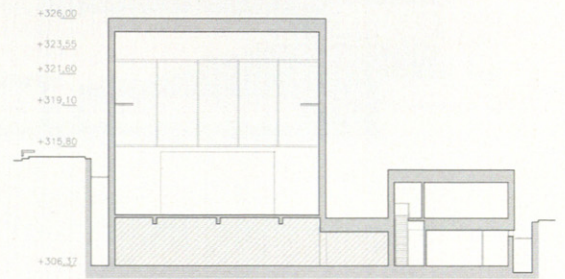


transversal del elemento tubular. Estos puntos son los únicos lugares donde se muestra la vida del edificio, especialmente de noche, donde las cajas de colores se muestran iluminadas. Este edificio público pretende seducir con su actividad interior a los habitantes del pueblo, y pretende prolongar su espacio público interior hacia el espacio público urbano.

Se desea lograr que la vida del edificio esté comprendida entre el ir y venir de una parte a otra del edificio. Esperamos que el eco y los cuerpos corrienten entre los volúmenes, por allí por donde penetra el paisaje, o las marcadas sombras del tórrido verano almeriense.

SECCIONES LONGITUDINALES DE LOS DOS EDIFICIOS.  
EN LA SIGUIENTE PÁGINA, SECCIONES TRANSVERSALES DE AMBOS.









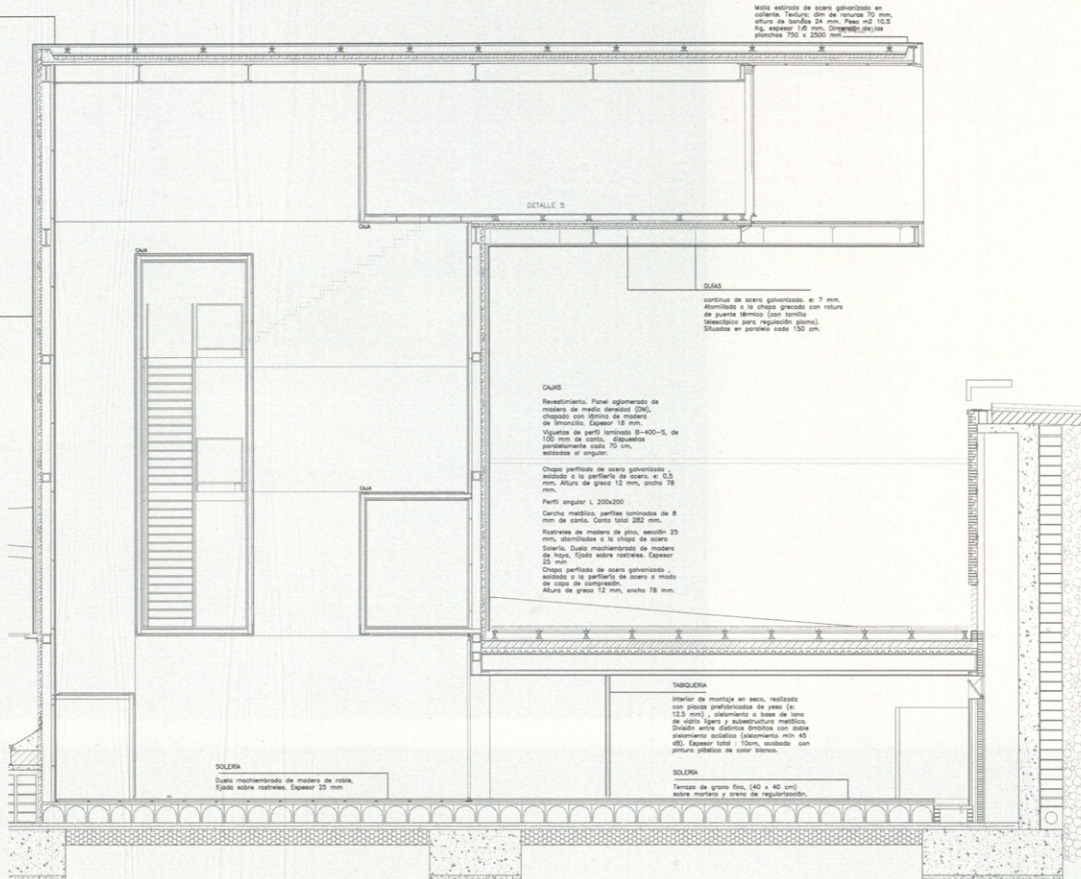


## CUBIERTA

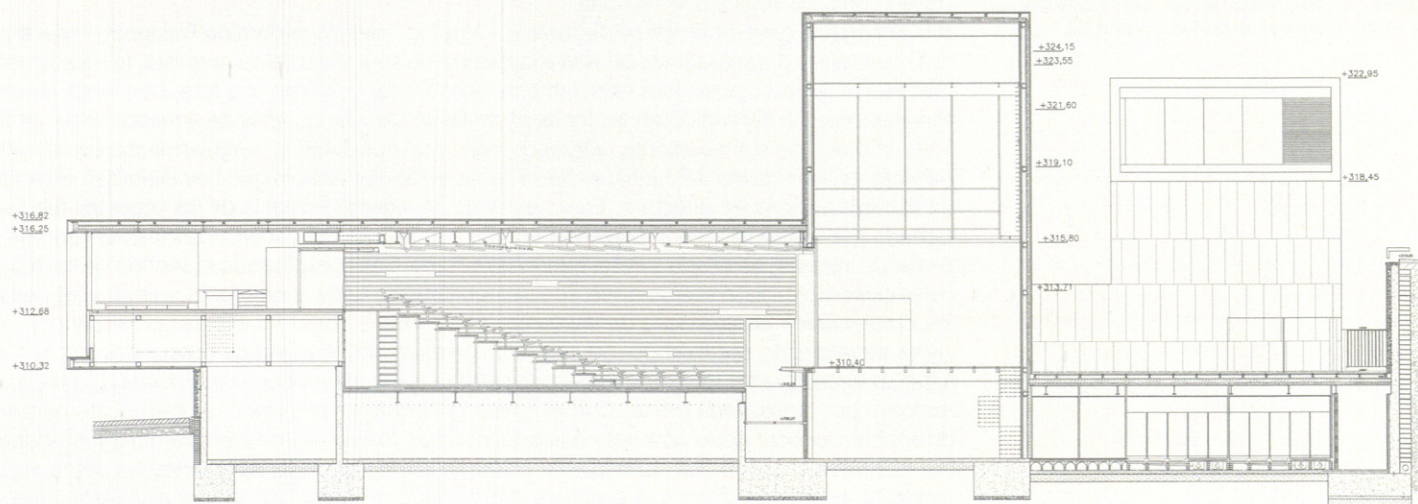
Malla estirada de aluminio.  
Tectura tipo de raras 70 mm, altura de banda 24 mm. Peso: m<sup>2</sup> 10,5 kg, espesor 1,5 mm. Dimensiones de las planchas 750 x 2500 mm.  
Pala regulable. Situadas en línea paralela entre 150 cm.  
Cámara de aire ventilada.  
Lámina de PVC impermeabilizante tipo INTERPER.  
Lámina adhesiva.  
Panel de poliuretano extruido en 30 mm, con RSCFANOL, aluminado o chapa perfilada.  
Caja separadora y de regulación con material de cemento M-40. Espesor 1 cm.  
Herramienta valular para formación de pendiente, para el 2%, espesor mínimo 5 cm.

## FACHADA

Malla estirada de aluminio.  
Tectura tipo de raras 70 mm, altura de banda 24 mm. Peso: m<sup>2</sup> 10,5 kg, espesor 1,5 mm. Dimensiones de las planchas 750 x 2500 mm.  
Cable continuo de acero galvanizado de 7 mm, aluminado o a la chapa gruesa con altura de punta lamiada (con dispositivo para regulación lateral). Situadas en paralelo entre 150 cm.  
Cámara de aire ventilada.  
Lámina de PVC impermeabilizante tipo INTERPER.  
Lámina adhesiva.  
Panel de poliuretano extruido en 30 mm, con RSCFANOL, aluminado o chapa perfilada.  
Chapa perfilada de acero galvanizado, con chapa específica para fachada (curva impermeable). Espesor 1,2 mm, altura 25 mm. Tipos de elemento estructural con lamiado autoportante, impermeable, junta de respiración.  
Anchura mínima: 30 cm. Límite de lana de roca.  
Estructura del edificio.  
Revestimiento. Panel aglomerado de madera de media densidad (MD), chapado con lámina de resina de color. Espesor 18 mm.







SECCIÓN LONGITUDINAL POR LA SALA DEL TEATRO.  
EN LA PÁGINA ANTERIOR, SECCIONES CONSTRUCTIVA POR EL EDIFICIO DE TALLERES